

服务指南

一、适用范围

本指南适用于实施本科以上学历教育的中外合作办学机构（含内地与港澳台地区合作办学机构）的设立、分立、合并、变更和终止

二、项目信息

1. 项目名称：实施本科以上学历教育的中外合作办学机构（含内地与港澳台地区合作办学机构）设立、分立、合并、变更和终止审批

2. 审批类别：行政许可

3. 项目编码：02006

三、办理依据

《中华人民共和国中外合作办学条例》（国务院第372号令，2003年9月1日起施行）第十二条：“申请设立实施本科以上学历教育的中外合作办学机构，由国务院教育行政部门审批。”第四十二条：“中外合作办学机构的分立、合并，在进行财务清算后，由该机构理事会、董事会或者联合管理委员会报审批机关批准。”第四十三条：“中外合作办学机构合作办学者的变更，应当由合作办学者提出，在进行财务清算后，经该机构理事会、董事会或者联合管理委员会同意，报审批机关核准，并办理相应的变更手续。”第四十四条：“中外合作办学机构名称、层次、类别的变更，由该机构理事会、董事会或者联合管理委员会报审批机关批准。”第四十五条：“中外合作办学机构有下列情形之一的，应当终止：（一）根据章程规定要求终止，并经审批机关批准的；（二）被吊销中外合作办学许可证的；（三）因资不抵债无法继续办学，并经审批机关批准。”第五十九条：“香港特别行政区、澳门特别行政区和台湾地区的教育机构与内地教育机构合作办学的，参照本条例的规定执行。”

四、受理机构

教育部国际交流与合作司。

五、决定机构

教育部。

六、审批数量

无数量限制

七、办事条件

（一）申请人条件

申请设立实施本科以上学历教育的中外合作办学机构的，申请人应当为具有法人资格及实施本科以上学历教育资格的中国高等教育机构。

（二）具备或符合如下条件的，准予批准

1. 具备法定的协议和章程；
2. 中外合作办学具有公益性；
3. 系统引进外方合作办学者优质教育资源；
4. 符合我国同级同类教育机构的设置标准。

（三）有如下情形之一的，不予批准：

1. 违背社会公共利益、历史文化传统和教育的公益性质，不符合国家或者地方教育事业发展需要的；
2. 中外合作办学者有一方不符合条件的；
3. 合作协议不符合法定要求，经指出仍不改正的；
4. 申请文件有虚假内容的。

八、申请材料

（一）申请材料清单

1. 申请直接正式设立中外合作办学机构，所需申请材料清单

（1）《中外合作办学机构申请表》及电子文档（相应程序见教育部网站）；《中外合作办学机构申请表》包括三个附件：（1）可行性论证报告；

（2）师资引进情况一览表；（3）引进课程及教材情况一览表；

（2）合作协议，内容应当包括：合作期限、争议解决办法等；

（3）资产来源、资金数额及载明产权的有效证明文件；

（4）属捐赠性质的校产须提交捐赠协议，载明捐赠人的姓名、所捐资产的数额、用途和管理办法及相关有效证明文件；

（5）中外合作办学机构的章程，首届理事会、董事会或者联合管理委员会组成人员名单；

（6）中外合作办学机构资产的有效证明文件；

（7）校长或者主要行政负责人、教师、财会人员的资格证明文件；

（8）首届理事会、董事会或者联合管理委员会组成人员名单及相关证明

文件；

- (9) 聘任的外籍教师和外籍管理人员的相关资格证明文件；
- (10) 中外合作办学者法人资格证明；
- (11) 中外合作办学者系教育机构的证明（需要确认的）；
- (12) 颁发外国教育机构学历学位证书的，应当提交该证书的实样；
- (13) 中外合作办学者已设立或举办的中外合作办学机构或中外合作办学项目的评估报告；
- (14) 教育教学计划及培养方案；
- (15) 申请设立独立法人机构，需提交相关新设专业申请材料。

2. 申请筹备设立中外合作办学机构，所需申请材料清单

- (1) 《中外合作办学机构申请表》以及申办报告。申办报告内容应当主要包括：中外合作办学者、拟设立中外合作办学机构的名称、培养目标、办学规模、办学层次、办学形式、办学条件、内部管理体制、经费筹措与管理使用等；
 - (2) 合作协议，内容应当包括：合作期限、争议解决办法等；
 - (3) 资产来源、资金数额及载明产权的有效证明文件；
 - (4) 属捐赠性质的校产须提交捐赠协议，载明捐赠人的姓名、所捐资产的数额、用途和管理办法及相关有效证明文件；
 - (5) 不低于中外合作办学者资金投入15%的启动资金到位证明；
 - (6) 中外合作办学者法人资格证明；
 - (7) 中外合作办学者系教育机构的证明（需要确认的）；
 - (8) 颁发外国教育机构学历学位证书的，应当提交该证书的实样；
 - (9) 中外合作办学者已设立或举办的中外合作办学机构或中外合作办学项目的评估报告。
- ## 3. 完成筹备设立、申请正式设立中外合作办学机构，所需申请材料清单

- (1) 正式设立申请书；
- (2) 《中外合作办学机构申请表》及后缀为MDB的电子文档（相应程序见教育部网站）；
- (3) 筹备设立批准书；
- (4) 筹备设立情况报告；

- (5) 中外合作办学机构的章程;
- (6) 中外合作办学机构资产的有效证明文件;
- (7) 校长或者主要行政负责人、教师、财会人员的资格证明文件;
- (8) 理事会、董事会或者联合管理委员会组成人员名单及相关证明文件;
- (9) 聘任的外籍教师和外籍管理人员的相关资格证明文件;
- (10) 教育教学计划及培养方案;
- (11) 申请设立独立法人机构, 需提交相关新设专业申请材料。

(二) 申请材料提交

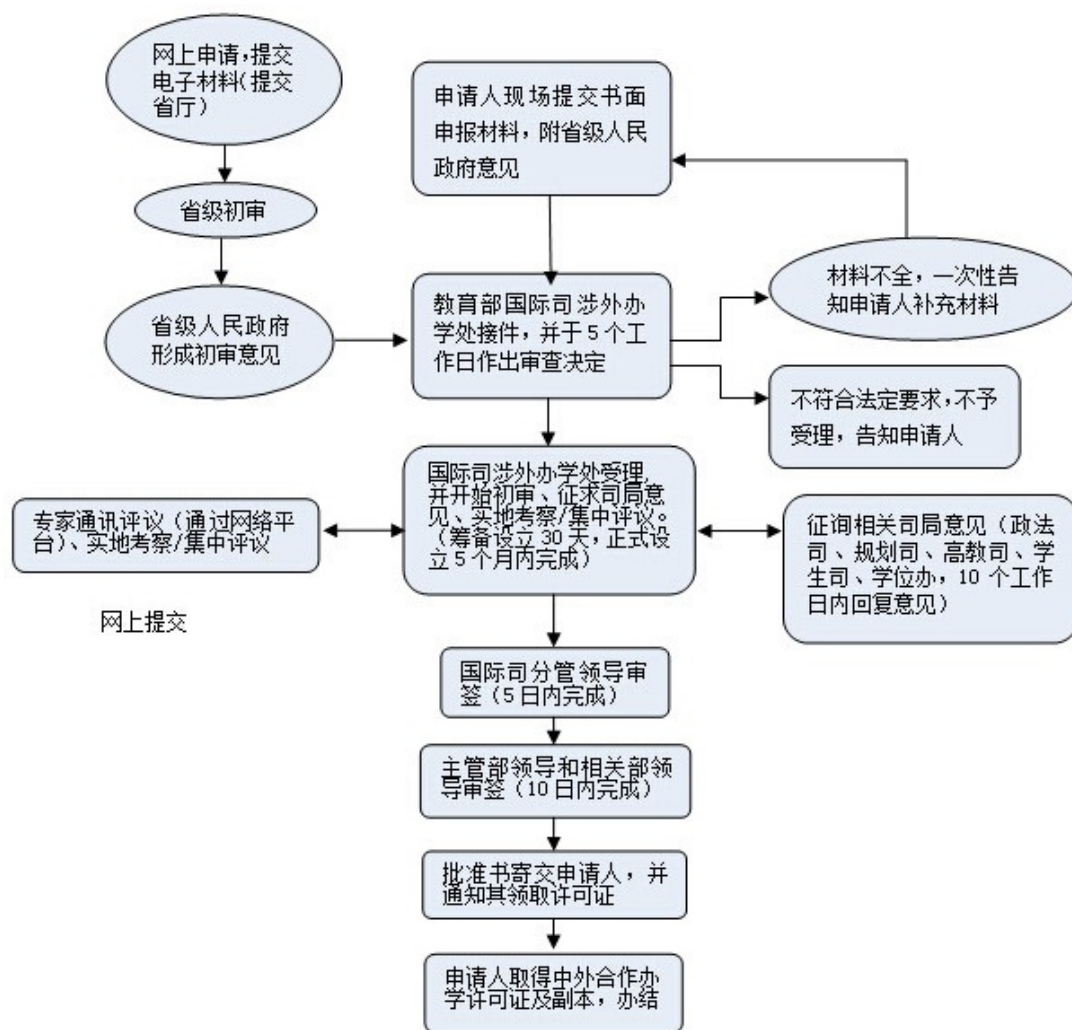
申请人通过省级人民政府初审后(网上提交材料), 由省级人民政府出具意见函并一式5份申报材料报教育部国际司办学处。

九、申请接收

(一) 接收方式

1. 公文收发: 按照公文流转程序进行。
2. 信函接收: 邮寄地址, 北京市西单大木仓胡同37号教育部国际交流与合作司; 邮编, 100816。

十、办理基本流程



十一、审批时限

1. 申请筹备设立中外合作办学机构的, 审批机关自受理申请之日起45个工作日内作出是否批准的决定。
2. 申请正式设立实施学历教育的中外合作办学机构的, 审批机关自受理申请之日起6个月内作出是否批准的决定。专家评审时间不计入审批时限。

十二、收费依据及标准

不收费。

十三、审批结果

- (一) 教育部关于同意设立×××机构的批复
- (二) 中外合作办学许可证正本及副本

十四、结果送达

作出行政决定后, 应在5个工作日内, 通过电话方式通知或告知申请人, 并通过现场领取方式将批件及证书送达。

十五、申请人权利义务

申请人依法享有陈述权、申辩权。申请人应当如实向行政机关提交有关材料和反映真实情况，并对其申请材料实质内容的真实性负责。行政机关不得要求申请人提交与其申请的行政许可事项无关的材料。

十六、咨询途径

（一）电话咨询：（010）66096755

（二）电子邮件咨询：zfs@moe.edu.cn。

十七、监督和投诉渠道

教育部统一监督举报电话：010-66092315、66093315；

监督举报邮箱：12391@moe.edu.cn。

十八、办公时间和地点

（一）办公地址：北京市西城区大木仓胡同37号

（二）办公时间：法定工作日8：00-11：30，13：30-17：00

（三）乘车路线：北京地铁四号线灵境胡同站C口往西约200米。

十九、公开查询

自受理之日起15个工作日后，可通过咨询电话方式查询审批状态和结果。也可通过教育部中外合作办学监管工作信息平台（<http://www.crs.jsj.edu.cn/>）查询。

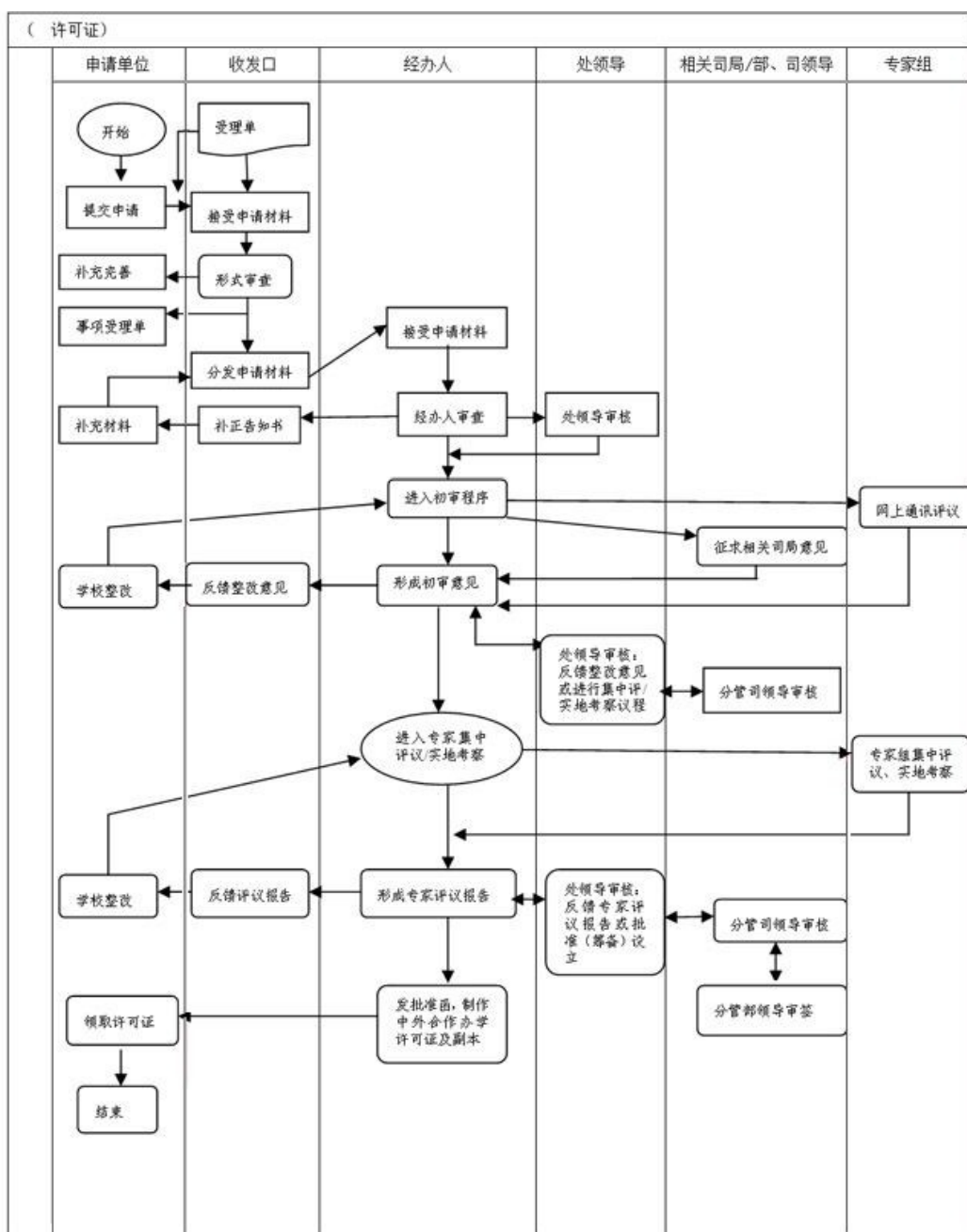
审查工作细则

一、项目信息

1. 项目名称：实施本科以上学历教育的中外合作办学机构（含内地与港澳台地区合作办学机构）设立、分立、合并、变更和终止审批
2. 审批类别：行政许可
3. 项目编码：02006

二、审查过程

（一）审查流程



(二) 审查环节、方式与经办要求

中外合作办学机构（本科以上）审查工作细则				
审 查 环 节	审 查 内 容 及 要 点	审 查 标 准 及 处 理 措 施	审 查 主 体	审 查 时 限
1. 受理申请	<p>申请材料的形式审查：</p> <p>1. 申请筹备设立：①《中外合作办学机构申请表》及申报报告；②合作办学协议；③资产来源、资金数额及载明产权的有效证明文件；④捐赠协议（选报）；⑤不低于中外合作办学者资金投入15%的启动资金到位证明；⑥中外合作办学者法人资格证明；⑦中外合作办学者系教育机构的证明（需要确认的）；⑧颁发外国教育机构学历学位证书的实样；⑨中外合作办学者已设立或举办的中外合作办学机构或中外合作办学项目的评估报告。</p> <p>2. 完成筹备设立，申请正式设立中外合作办学机构的，应当提交下列材料：①正式设立申请书；②《中外合作办学机构申请表》；③筹备设立批准书；④筹备设立情况报告；⑤中外合作办学机构的章程；⑥中外合作办学机构资产的有效证明文件；⑦校长或者主要行政负责人、教师、财会人员的资格证明文件；⑧首届理事会、董事会或者联合管理委员会组成人员名单及相关证明文件；⑨聘任的外籍教师和外籍管理人员的相关资格证明文件；⑩教育教学计划及培养方案；⑪申请设立独立法人机构，需提交相关新设专业申请材料。</p> <p>3. 申请直接设立：①正式设立申请书；②《中外合作办学机构申请表》；③合作办学协议；④资产来源、资金数额及载明产权的有效证明文件；⑤捐赠协议（选报）；⑥中外合作办学机构的章程，首届理事会、董事会或者联合管理委员会组成人员名单；⑦中外合作办学机构资产的有效证明文件；⑧校长或者主要行政负责人、教师、财会人员的资格证明文件；⑨首届理事会、董事会或者联合管理委员会组成人员名单及相关证明文件；⑩聘任的外籍教师和外合作办学者法人资格证明；⑪中外合作办学者系教育机构的证明（需要确认的）；⑫颁发外国教育机构学历学位证书的的实样；⑬中外合作办学者已设立或举办的中外合作办学机构或中外合作办学项目的评估报告；⑭教育教学计划及培养方案；⑮申请设立独立法人机构，需提交相关新设专业申请材料。</p>	<p>审查标准：是否具备完整的申报材料</p> <p>处理措施：具备完整申报材料进入下一个工作环节；不具备则请求申请人补齐材料后予以受理（需补充材料应一次性告知申请人）</p>	国 际 司	批 筹 备 设 立 15 天，批 正 式 设 立 3 个 月（需 视 外 方 合 作 者 资 质 核 查 等 工 作 进 展 而 定）

2. 专家 通讯评 议	①办学方向②优质教育资源引进③合 作办学章程及协议④管理架构与管理方式 ⑤收费标准与财务管理⑥招生方式和学籍 管理⑦学科专业设置⑧培养方案与教学管 理⑨师资队伍建设⑩办学投入和办学设施	<p>审查标准：①坚持社会主义办学方向；坚持依法办学原则、公益性原则、以我为主为我所用原则②实现不出国留学颁发中外双方证书，确保外方优质课程体系、师资和质量保障体系的引进③平等协商基础上签订协议；明确中外合作办学者的权利、义务及责任；符合法定的形式及实质要件④明确董事会、理事会或联合管理委员的组成、职权、议事规则等⑤学费需经省级物价部门依法审定；建立完善的财务管理体系⑥中国考生应纳入国家统一招生，纳入统一的学籍管理，实现中外双方学校同时注册⑦开设专业符合《普通高等学校本科专业目录（2012年）》要求，鼓励理工农医等国家急需、空白专业，严控商科、管理学等控制布点专业⑧培养方案应全面具体，引进外方课程比例应达到1/3以上要求⑨引进外方师资达到1/3以上要求；做好本校教师的师资队伍建设和提供相应的资金来源证明文件和经评估的资产证明文件。</p> <p>处理措施：若申报材料有明显缺陷或与《中外合作办学条例》及其实施办法的规定差距较大，则可向学校反馈整改意见，待整改完成后，重新申报；若无明显问题或缺陷则进入专家集中评议或实地考察阶段</p>	中 外 合 作 办 学 专 家	视中外高 校实际准 备情况、材 料完善程 度、各项条 件完备程 度等而定
3. 征求 部内司 局意见	①办学方向②优质教育资源引进③合 作办学章程及协议④管理架构与管理方式 ⑤收费标准与财务管理⑥招生方式和学籍 管理⑦学科专业设置⑧培养方案与教学管 理⑨师资队伍建设⑩办学投入和办学设施	同上	部 内 相 关 司 局： 政 法 司、规 划司、 高 教 司、学 生司、 学 位 办	批筹备设 立10天，批 正式设立2 个月

4. 专家集中评议或实地考察	集中评议： ①中外双方对合作办学情况进行汇报②中外双方分别进行答辩③专家组进行集中讨论形成最终的专家组评议报告（审查要点同上） 实地考察： ①中外双方对合作办学情况进行汇报②中外双方分别进行答辩③实地考察建设规划、基础设施等④专家组进行集中讨论形成最终的专家组评议报告（审查要点同上）	审查标准： 同上 处理措施： 将专家集中评议报告反馈学校并指导学校进行整改。待完成整改后，进入司局会签环节。	中外合作办学专家组	视中外高校实际准备情况、材料完善程度、各项条件完备程度等而定
5. 司局会签	①办学方向②优质教育资源引进③合作办学章程及协议④管理架构与管理方式⑤收费标准与财务管理⑥招生方式和学籍管理⑦学科专业设置⑧培养方案与教学管理⑨师资队伍建设⑩办学投入和办学设施	审查标准： 同上 处理措施： 整改后材料符合《中外合作办学条例》及实施办法，符合教育规律，进行会签；否则，退回学校重新整改。	部内相关司局：政法司、规划司、高教司、学位办	批筹备设立10天，批正式设立15天
6. 部领导审签		处理措施： 经部领导审签后发文	相关部领导	批筹备设立10天，批正式设立15天

三、监督检查

申请人认为审批过程中有关工作人员存在不规范行为、渎职行为或其他违法犯罪行为，可以通过以下渠道进行投诉或举报：

（一）教育部监督举报中心

教育部统一监督举报电话：010-66092315/3315；监督举报邮箱：
12391@moe.edu.cn。举报中心应对举报事项进行记录，审查后按规定程序办理。

（二）教育部直属机关纪委

教育部纪委监督举报电话：010-66096342；监督举报邮箱：
jgjw@moe.edu.cn。纪委应对举报事项进行记录，并进行办理。

附件下载：[实施本科以上高等学历教育的中外合作办学机构（含内地与港澳台地区合作办学机构）设立、分立、合并、变更和终止审批受理单](#)